

УТВЕРЖДАЮ:
Заведующий МДОУ «Детский сад № 7»
Е.А. Исмаилова
« 15 » марта 2021



ПАСПОРТ ДОСТУПНОСТИ
объекта социальной инфраструктуры (ОСИ)
№1

Республика Коми, город Ухта
(наименование территориального образования субъекта РФ)

«15» марта 2021 года

1. Общие сведения об объекте

- 1.1. Наименование (вид) объекта: Муниципальное дошкольное образовательное учреждение «Детский сад №» 7 комбинированного вида» объект сферы оказания образовательных услуг.
- 1.2. Адрес объекта: 169313 г. Ухта, Республика Коми, ул. Тиманская, дом 7.
- 1.3. Сведения о размещении объекта:
- отдельно стоящее здание: 3этажа, 3129,5кв.м.
 - часть здания: - этажей (или на - этаже), -кв.м
 - наличие прилегающего земельного участка (Да, Нет); да, 7400,0кв.м.
- 1.4. Год постройки здания: 2011, год последнего капитального ремонта: нет
- 1.5. Дата предстоящих плановых ремонтных работ: текущего -не планируется, капитального -не планируется.

Сведения об организации, расположенной на объекте:

- 1.6. Название организации (учреждения), (полное юридическое наименование – согласно Уставу, краткое наименование): Муниципальное дошкольное образовательное учреждение «Детский сад № 7 общеразвивающего вида», МДОУ «Детский сад № 7»
- 1.7. Юридический адрес организации (учреждения): 169313 г. Ухта, Республика Коми, ул. Тиманская, дом 7, тел. 8(8216)73-98-38.
- 1.8. Основание для пользования объектом (Оперативное управление, аренда, собственность):
Оперативное управление
- 1.9. Форма собственности (Государственная, негосударственная): Государственная
- 1.10. Территориальная принадлежность (федеральная, региональная, Муниципальная):
Муниципальная
- 1.11. Вышестоящая организация (наименование): МУ «Управление образования» администрации МОГО «Ухта».
- 1.12. Адрес вышестоящей организации, другие координаты: г. Ухта, Республика Коми, ул. Первомайская, д. 22, телефон 8(8216) 76-11-67

2. Характеристика деятельности организации на объекте

- 2.1 Сфера деятельности (здравоохранение, образование, социальная защита, физическая культура и спорт, культура, связь и информация, транспорт, жилой фонд, потребительский рынок и сфера услуг, другое): образование.
- 2.2 Виды оказываемых услуг: дошкольное образование.
- 2.3 Форма оказания услуг: (на объекте, с длительным пребыванием, в т.ч. проживанием, на дому, дистанционно): на объекте.
- 2.4 Категории обслуживаемого населения по возрасту: (дети, взрослые трудоспособного возраста, пожилые; все возрастные категории): дети.
- 2.5 Категории обслуживаемых инвалидов: (инвалиды, передвигающиеся на коляске, инвалиды с нарушениями опорно-двигательного аппарата, нарушениями зрения, нарушениями слуха, нарушениями умственного развития, все категории инвалидов): нет.

2.6 Плановая мощность: посещаемость (количество обслуживаемых в день), пропускная способность: 300 человек.

2.7 Участие в исполнении ИПР инвалида, ребенка-инвалида (Да, Нет): нет.

3. Состояние доступности объекта

3.1. Путь следования к объекту пассажирским транспортом (описать маршрут движения с использованием пассажирского транспорта): маршруты городских автобусов 6,8,9,2,11 наличие адаптированного пассажирского транспорта к объекту: (Да, Нет): нет.

3.2. Путь к объекту от ближайшей остановки пассажирского транспорта:

3.2.1 расстояние до объекта от остановки транспорта № 6,8,9 - 700 м. №2,11 -50 м.

3.2.2 время движения (пешком) (транспорта №6.8.9) -12 мин. № 2,11 -2 мин.

3.2.3 наличие выделенного от проезжей части пешеходного пути (Да, Нет): да.

3.2.4 Перекрестки: нерегулируемые; регулируемые, со звуковой сигнализацией, таймером: нет

3.2.5 Информация на пути следования к объекту: акустическая, тактильная, визуальная: нет.

3.2.6 Перепады высоты на пути: Есть, Нет (описать) ступеньки, бордюры

Их обустройство для инвалидов на коляске: Да, Нет - нет.

3.3 Организация доступности объекта для инвалидов – форма обслуживания*

№ п/п	Категория инвалидов (вид нарушения)	Вариант организации доступности объекта (формы обслуживания)*
1.	Все категории инвалидов и МГН	ВНД
<i>в том числе инвалиды:</i>		
2.	передвигающиеся на креслах-колясках	ВНД
3.	с нарушениями опорно-двигательного аппарата	ВНД
4.	с нарушениями зрения	ВНД
5.	с нарушениями слуха	ВНД
6.	с нарушениями умственного развития	ВНД

* - указывается один из вариантов: «А», «Б», «ДУ», «ВНД»

3.4 Состояние доступности основных структурно-функциональных зон

№ п/п	Основные структурно-функциональные зоны	Состояние доступности, в том числе для основных категорий инвалидов**
1.	Территория, прилегающая к зданию (участок)	ВНД
2.	Вход (входы) в здание	ВНД
3.	Путь (пути) движения внутри здания (в т.ч. пути эвакуации)	ВНД
4.	4 (I) Зона обслуживания инвалидов (кабинетная, зальная, прилавочная, с перемещением по маршруту, кабина индивидуального обслуживания)	ВНД
	4 (II) Места приложения труда	-
	4 (III) Жилые помещения	-
5.	Санитарно-гигиенические помещения	ВНД
6.	Система информации и связи (на всех зонах)	ВНД
7.	Пути движения к объекту (от остановки транспорта)	ВНД

** указывается:

ДП-В - доступно полностью всем;

ДП-И (к, о, с, г, у) – доступно полностью избирательно (указать категории инвалидов);

ДЧ-В - доступно частично всем;

ДЧ-И (к, о, с, г, у) – доступно частично избирательно (указать категории инвалидов);

ДУ-В - доступно условно всем,

ДУ-И (к, о, с, г, у) – доступно условно избирательно (указать категории инвалидов);

ВНД-В – временно недоступно всем.

ВНД-И (к, о, с, г, у) – временно недоступно избирательно (указать категории инвалидов)

3.5. Итоговое заключение о состоянии доступности ОСИ:

Объект признан временно недоступным для всех категорий инвалидов.

Для решения вопросов доступности для всех категорий инвалидов необходимо на начальном этапе:

- организовать оказание ситуационной помощи всем маломобильным гражданам;
- создать систему сопровождения с закреплением функциональных обязанностей в должностных инструкциях обученных сотрудников;
- продумать, и обозначить на схемах наиболее оптимальные пути движения к зоне целевого назначения и санитарно-гигиеническим помещениям;
- разместить на сайте (страничке, стенде, памятке) учреждения информацию об оказываемых на объекте услугах и технологии оказания этих услуг МГН;
- направить обращение в администрацию МОГО «Ухта» об обустройстве автобусных остановок, путей движения от остановок до объекта (восстановить целостность покрытия и устранить перепады высот), организации парковки для инвалидов в соответствии с СП 59.13330.2016. Данные меры позволят обеспечить **условную доступность объекта.**

Для организации работы на объекте по созданию условий доступности услуг и оказанию ситуационной помощи инвалидам разработать и утвердить Приказом руководителя:

- **Положение** (Правила или Политику) об организации доступности объекта и предоставляемых на нём услуг, а также оказания инвалидам при этом необходимой помощи в учреждении (организации);
- **назначение ответственных сотрудников** за организацию и проведение работы в учреждении по обеспечению доступности объектов и услуг для инвалидов;
- **должностные инструкции** сотрудника, ответственного за организацию работы по обеспечению доступности объекта и услуг и инструктаж персонала в учреждении;
- **должностные инструкции** персонала (вносимые изменения в должностные инструкции), ответственного за оказание помощи инвалидам и сопровождение их на объекте;
- **форму (журнал) учёта и порядок** проведения инструктажа в учреждении персонала по вопросам, связанным с обеспечением доступности для инвалидов объектов и услуг.

Для обеспечения доступности объекта для инвалидов с умственными нарушениями:

1. Территория прилегающая к зданию:

- разместить систему информационной поддержки на протяжении всего пути к ОСИ, доступной для МГН на все время (в течение суток) эксплуатации учреждения;
- разместить план размещения объектов на территории.

2. Вход в здание:

- организовать донесение информации об ОСИ и оказываемых услугах на ясном и доступном для их понимания языке.

3. Пути движения внутри здания:

- оборудовать систему знаковых навигаций на всех путях движения.

4.1. Зона оказания услуги:

- организовать на объекте оказание ситуационной помощи.

4.2. Место приложения труда:

-

4.3. Жилые помещения:

-

5. Санитарно-гигиенические помещения:

-

6. Система информации на объекте:

- организовать донесение информации об ОСИ и оказываемых услугах на ясном и доступном для их понимания языке.

Для обеспечения доступности объекта для инвалидов с нарушениями опорно-двигательного аппарата:

1. Территория прилегающая к зданию:

- восстановить целостность покрытия путей движения, выбрать оптимальные пути движения до входа на объект, устранить перепады высоты или оборудовать их в соответствии с требованиями СП 59.13330.2016;
- разместить систему информационной поддержки на протяжении всего пути к ОСИ, доступной для МГН на все время (в течение суток) эксплуатации учреждения;
- разместить план размещения объектов на территории.

2. Вход в здание:

- отрегулировать доводчик на входной двери и двери в тамбуре до нормативных значений (усилие открытия 19,5 Нм и задержка при закрывании не менее 5 сек.);
- при двухстворчатых дверях оказание ситуационной помощи путём открывания второй створки.

3. Пути движения внутри здания:

- установить/заменить поручни на лестнице и вдоль стен согласно требований СП 59.13330.2016 и ГОСТ Р 51261-17;
- демонтировать пороги (приведение к нормативному значению высота порога не более 0,014 м.) на пути следования к зоне оказания услуг или приобрести перекатной пандус;
- отрегулировать доводчик на дверях по пути следования к зоне оказания услуг (усилие открытия 19,5 Нм и задержка при закрывании не менее 5 сек.);
- расширить дверные проёмы до нормативного значения не менее 0,9 м., по пути следования к зоне оказания услуг, при двухстворчатых дверях оказание ситуационной помощи путём открывания второй створки;
- обустроить зоны отдыха на всём пути движения.

4.1. Зона оказания услуги:

- выделить зону для оказания услуг на первом этаже, как можно ближе к входу;
- приобрести специальное оборудование (*кресло-коляска*);
- установить удобные стулья с подлокотниками в зоне ожидания;
- приобрести специализированную мебель в группы;
- установить рядом с зоной ожидания и оказания услуги специальные держатели для костылей, трости и т.п.;
- организовать на объекте оказание ситуационной помощи.

4.2. Место приложения труда:

-

4.3. Жилые помещения (группы):

- выделить специальное место в спальном помещении ближе к выходу (эвакуационному) с оборудованием его кнопкой вызова персонала.

5. Санитарно-гигиенические помещения:

- необходимо оборудовать санитарно - гигиенические помещения на всех этажах здания, для чего необходимо установить поручни рядом с унитазом, держатели для костылей рядом с унитазом, кнопку вызова помощи в зоне досягаемости руки при нахождении на унитазе, поручни по периметру раковины и вдоль стен;
- душевая должна быть оборудована ручным душем, настенными поручнями, в т.ч. вдоль стен и по ходу движения, а также кнопкой вызова помощи.

6. Система информации на объекте:

- организовать донесение информации об ОСИ и оказываемых услугах на ясном и доступном языке, разместив её рядом с дверью со стороны дверной ручки на высоте от 1.2 до 1.6 м. перед входами во внутренние помещения, в которых оказываются услуги, с указанием номера и назначения помещения.

Для обеспечения доступности объекта для инвалидов с нарушениями слуха:

1. Территория прилегающая к зданию:

- разместить систему информационной поддержки на протяжении всего пути к ОСИ, доступной для МГН на все время (в течение суток) эксплуатации учреждения;
- разместить план размещения объектов на территории.

2. Вход в здание:

- организовать донесение информации об ОСИ и оказываемых услугах на ясном и доступном языке.

3. Пути движения внутри здания:

- оборудовать систему знаковых навигаций на всех путях движения.

4.1. Зона оказания услуги:

- установить звукоусиливающее устройство (индукционная петля);
- организовать сурдоперевод при оказании услуг (по требованию);
- организовать оказание ситуационной помощи.

4.2. Место приложения труда:

-

4.3. Жилые помещения:

-

5. Санитарно-гигиенические помещения:

-

6. Система информации на объекте:

- разместить информацию и сигнализацию об опасности (световые маяки).

Для обеспечения доступности объекта для инвалидов, передвигающихся на креслах-колясках:

1. Территория прилегающая к зданию:

- восстановить целостность покрытия путей движения, выбрать оптимальные пути движения до входа на объект, устранить перепады высоты или оборудовать их в соответствии с требованиями СП 59.13330.2016;
- разместить систему информационной поддержки на протяжении всего пути к ОСИ, доступной для МГН на все время (в течение суток) эксплуатации учреждения;
- разместить план размещения объектов на территории.

2. Вход в здание:

Соответствует требованиям СП 59.13330.2016

3. Пути движения внутри здания:

- демонтировать пороги (приведение к нормативному значению высота порога не более 0,014 м.) на пути следования к зоне оказания услуг или приобрести перекатной пандус;
- отрегулировать доводчик на дверях по пути следования к зоне оказания услуг (усилие открытия 19,5 Нм и задержка при закрывании не менее 5 сек.);
- расширить дверные проёмы до нормативного значения не менее 0,9 м., по пути следования к зоне оказания услуг, при двухстворчатых дверях оказание ситуационной помощи путём открывания второй створки.

4.1. Зона оказания услуги:

- выделить зону оказания услуг на первом, как можно ближе к входу;
- необходимо приобрести специальное оборудование (*каталка с подъёмным механизмом; кресло-коляска*);
- приобрести специализированную мебель в группы;
- создать условия доступного подхода к мебели и оборудованию;
- организовать свободную зону подхода к месту обслуживания (прилавочная форма обслуживания), ширина рабочего фронта не менее 1 м, высота от 0,8 до 0,85 м. пространство для ног высота 0,75 м глубина 0,5 м;
- организовать на объекте оказание ситуационной помощи.

4.2. Место приложения труда:

-

4.3. Жилые помещения:

- выделить специальное место в спальном помещении ближе к выходу (эвакуационному) с оборудованием его кнопкой вызова персонала.

5. Санитарно-гигиенические помещения:

- оборудовать санитарно - гигиеническое помещение на первом этаже;
- установить поручни рядом с унитазом, организовать зону разворота не менее 1,4 м., обустроив свободное пространство рядом с унитазом не менее 0,8 м.. Необходимо закрепить бачок унитаза, установив жёсткую прокладку между стеной и бачком, установить кнопку вызова помощи в зоне досягаемости руки при нахождении на унитазе, установить поручни по периметру раковины;
- душевая должна быть оборудована переносным или закрепленным на стене складным сиденьем, расположенным на высоте не более 0,48 м от уровня поддона; ручным душем; настенными

поручнями; глубина и длина сиденья должны быть не менее 0,5 м.. Габариты зоны для душевой должны быть не менее 0,9x1,5 м, свободной зоны - не менее 0,8x1,5 м.. Необходимо установить кнопку вызова помощи в зоне досягаемости руки при нахождении на сидении, поручни вдоль стен и по ходу движения.

6. Система информации на объекте:

- организовать донесение информации об ОСИ и оказываемых услугах на ясном и доступном языке, разместив её рядом с дверью со стороны дверной ручки на высоте от 1,2 до 1,6 м. перед входами во внутренние помещения, в которых оказываются услуги, с указанием номера и назначения помещения.

Для обеспечения доступности объекта для инвалидов с нарушениями зрения:

1. Территория прилегающая к зданию:

- восстановить целостность покрытия путей движения, выбрать оптимальные пути движения до входа на объект, устранить перепады высоты или оборудовать их в соответствии с требованиями СП 59.13330.2016;

- разместить систему информационной поддержки на протяжении всего пути к ОСИ, доступной для МГН на все время (в течение суток) эксплуатации учреждения с дублированием рельефно-точечного шрифта Брайля;

- разместить план размещения объектов на территории с дублированием рельефно-точечного шрифта Брайля.

2. Вход в здание:

- нанести контрастную маркировку по периметру входной двери и двери в тамбуре, на ручку входной двери и двери в тамбуре;

- установить тактильные предупреждающие перед лестницей, входной дверью и дверью в тамбуре;

- выделить первую и последнюю ступень лестничного марша цветом (нанесение лакокрасочного покрытия или выделение при помощи цветной клейкой ленты);

- разместить информацию об ОСИ со стороны дверной ручки на высоте 1,2 – 1,6 м. с дублированием рельефно-точечного шрифта Брайля и размерами знаков, соответствующими расстоянию рассмотрения с указанием наименования учреждения, времени оказания услуг (приемных часов);

3. Пути движения внутри здания:

- нанести контрастную маркировку на двери в помещении, которые будут расположены в зоне оказания услуг для инвалидов;

- нанести контрастные направляющие на полу по пути следования инвалида;

- выделить первую и последнюю ступень лестничного марша цветом (нанесение лакокрасочного покрытия или выделение при помощи цветной клейкой ленты);

- тактильные направляющие на объекте не использовать ввиду возможного травматизма других категорий МГН, заменить на оказание ситуационной помощи на объекте;

- выделить контрастным цветом углы и выступающие элементы на пути следования инвалида;

- установить звуковые маяки на пути следования;

- выделить место для собаки поводыря;

- разместить информирующие тактильные таблички для людей с нарушением зрения с использованием рельефных знаков и символов, а также рельефно-точечного шрифта Брайля рядом с дверью со стороны дверной ручки на высоте от 1,2 до 1,6 м. перед входами во внутренние помещения, в которых оказываются услуги, с указанием номера и назначения помещения.

4.1. Зона оказания услуги:

- приобрести электронные лупы увеличители для удобства работы с документами;

- приобрести специализированные пособия и ТСР в (группы);

- организовать на объекте оказание ситуационной помощи.

4.2. Место приложения труда:

-

4.3. Жилые помещения (группы):

- выделить специальное место в спальном помещении ближе к выходу (эвакуационному) с оборудованием его кнопкой вызова персонала.

5. Санитарно-гигиенические помещения:

- разместить информирующие тактильные таблички для людей с нарушением зрения с использованием рельефных знаков и символов, а также рельефно-точечного шрифта Брайля рядом с

дверью со стороны дверной ручки на высоте от 1,2 до 1,6 м. перед входами во внутренние помещения, в которых оказываются услуги, с указанием номера и назначения помещения;

- в санитарном помещении необходимо установить поручни рядом с унитазом, установить кнопку вызова помощи в зоне досягаемости руки при нахождении на унитазе, установить поручни по периметру раковины и вдоль стен;

- душевая должна быть оборудована настенными поручнями, установить кнопку вызова помощи, установить поручни вдоль стен и по ходу движения.

6. Система информации на объекте:

- разместить информацию об ОСИ со стороны дверной ручки на высоте 1,2-1,6 м. с дублированием рельефно-точечного шрифта Брайля и размерами знаков, соответствующими расстоянию рассмотрения с указанием наименования учреждения, времени оказания услуг (приемных часов);

- разместить информирующие тактильные таблички для людей с нарушением зрения с использованием рельефных знаков и символов, а также рельефно-точечного шрифта Брайля рядом с дверью со стороны дверной ручки на высоте от 1,2 до 1,6 м. перед входами во внутренние помещения, в которых оказываются услуги, с указанием номера и назначения помещения.

3.6 Оценка соответствия уровня доступности для инвалидов предоставляемых услуг

№ п/п	Основные показатели доступности для инвалидов предоставляемой услуги	Оценка состояния и имеющихся недостатков в обеспечении условий доступности для инвалидов предоставляемой услуги
1	Наличие помещений, предназначенных для проведения массовых мероприятий, оборудованных индукционных петель и звукоусиливающей аппаратуры	нет
2	Предоставление услуг с использованием русского жестового языка, включая допуска на объект сурдопереводчика, тифлопереводчика	нет
3	Наличие сотрудников, прошедших инструктирование или обучения для работы с инвалидами по вопросам, связанным с обеспечением доступности для них объектов и услуг	нет
4	Предоставление услуги инвалидам с сопровождением ассистента-помощника	да
5	Предоставление услуги инвалидам с сопровождением тьютора	нет
6	Наличие работников, имеющих образование и квалификацию, позволяющие осуществлять обучение по адаптивным основным образовательным программам дошкольного образования	0
7	Доля детей-инвалидов, получающих дополнительное образование, от общего числа детей – инвалидов в МДОУ «Д/с №7»	нет
8	Доля детей-инвалидов, которым созданы условия для получения качественного образования, от общего числа детей-инвалидов в МДОУ «Д/с № 7»	0%
9	Наличие официального сайта адаптированного для лиц с нарушением зрения	имеется
10	Исходя из категории воспитанников с ограниченными возможностями здоровья их численность в группе не должна превышать 15 человек.	нет

4. Управленческое решение

4.1. Рекомендации по адаптации основных структурных элементов объекта

№ п/п	Основные структурно-функциональные зоны объекта	Рекомендации по адаптации объекта (вид работы)*
1.	Территория, прилегающая к зданию (участок)	Орг. мер-ия, тср, ремонт
2.	Вход (входы) в здание	Орг. мер-ия, тср, ремонт
3.	Путь (пути) движения внутри здания (в т.ч. пути эвакуации)	Орг. мер-ия, тср, ремонт
4.	4 (I) Зона обслуживания инвалидов (кабинетная, зальная, прилавочная, с перемещением по маршруту, кабина индивидуального обслуживания)	Орг. мер-ия, тср, ремонт
	4 (II) Места приложения труда	
	4 (III) Жилые помещения	
5.	Санитарно-гигиенические помещения	Орг. мер-ия, тср, ремонт
6.	Система информации на объекте (на всех зонах)	Орг. мер-ия, тср, ремонт
7.	Пути движения к объекту (от остановки транспорта)	Орг. мер-ия, тср, ремонт
	Все зоны и участки	

*- указывается один из вариантов (видов работ):

не нуждается; ремонт (текущий, капитальный);

индивидуальное решение с ТСП;

технические решения невозможны – организация альтернативной формы обслуживания

4.2. Рекомендации по повышению уровня доступности предоставляемых услуг

№ п/п	Основные показатели доступности для инвалидов предоставляемой услуги	Рекомендации по адаптации услуги (вид работы)*
1	Обеспечение доступа к месту предоставления услуги на объекте путем оказания работниками организации помощи инвалидам в преодолении барьеров, мешающих получению ими услуг на объекте, в том числе с сопровождением инвалидов, имеющих стойкие расстройства функции зрения и самостоятельного передвижения (К, О, С)	Разработка локальных актов
2	Организация систематического обучения (инструктажа) персонала по вопросам оказания помощи на объекте инвалидам и другим маломобильным гражданам (план инструктажа, журнал учета)	Разработка Плана инструктажа, журнала учета инструктажа, инструкций
3	Предоставление (при необходимости) инвалидам по слуху услуг с использованием русского жестового языка, с допуском на объект (к местам предоставления услуг) сурдопереводчика, тифлосурдопереводчика	Ситуационно, по мере необходимости
4	Закрепление в должностных инструкциях персонала конкретных задач и функций по оказанию помощи инвалидам и другим маломобильным гражданам (и их сопровождение)	Разработка локальных актов
5	Наличие работников, имеющих образование и квалификацию, позволяющие осуществлять обучение по адаптивным основным образовательным программам дошкольного образования	Повышение квалификации воспитателей
6	Доля детей-инвалидов, получающих дополнительное образование, от общего числа детей – инвалидов в МДОУ 7	Увеличение доли детей – инвалидов, получающие дополнительное образование

4.3. Период проведения работ: 2025 год

в рамках исполнения: *Адресной программы адаптации объектов социальной инфраструктуры и обеспечения доступности услуг для инвалидов и других маломобильных групп населения на территории г. Ухта*

(указывается наименование документа: программы, плана)

4.4. Ожидаемый результат (по состоянию доступности) после выполнения работ по адаптации:

на 1 этапе: ДУ (к, о, с, з, у),

на 2 этапе: ДП (к, о, с, з, у).

Оценка результата исполнения программы, плана (по состоянию доступности):

4.5. Для принятия решения требуется, не требуется (*нужное подчеркнуть*):

Согласование _____

Имеется заключение уполномоченной организации о состоянии доступности * объекта (*наименование документа и выдавшей его организации, дата*), прилагается

4.6. Информация размещена (обновлена) на Карте доступности субъекта Российской Федерации.

дата: **www.zhit-vmeste.ru**

(*наименование сайта, портала*)

5. Особые отметки

Паспорт сформирован на основании:

1. Анкеты (информации об объекте) от «15» марта 2021 года.
2. Акта обследования объекта: от «15» марта 2021 года
3. Решения Комиссии МДОУ 7 от « 15 » марта 2021 г.

УТВЕРЖДАЮ:
Заведующий МДОУ «Детский сад № 7»
Е.А. Исмаилова
« 15 » марта 2021



АНКЕТА
(информация об объекте социальной инфраструктуры)
К ПАСПОРТУ ДОСТУПНОСТИ ОСИ
№ 1__

Республика Коми, город Ухта

«15»марта 2021 года

(наименование территориального образования субъекта РФ)

1. Общие сведения об объекте

- 1.1. Наименование (вид) объекта: Муниципальное дошкольное образовательное учреждение «Детский сад №» 7 общеразвивающего вида» объект сферы оказания образовательных услуг.
- 1.2. Адрес объекта: 169313 Республика Коми, г. Ухта, ул. Тиманская, дом 7.
- 1.3. Сведения о размещении объекта:
- отдельно стоящее здание: 3 этажа, 3129,5 кв.м.
- часть здания: - этажей (или на - этаже), - кв.м
- наличие прилегающего земельного участка (Да, Нет); да, 7400,0 кв.м.
- 1.4. Год постройки здания: 2011, год последнего капитального ремонта: нет
- 1.5. Дата предстоящих плановых ремонтных работ: текущего - не планируется, капитального - не планируется.

Сведения об организации, расположенной на объекте:

- 1.6. Название организации (учреждения), (полное юридическое наименование – согласно Уставу, краткое наименование): Муниципальное дошкольное образовательное учреждение «Детский сад № 7 общеразвивающего вида», МДОУ «Детский сад № 7»
- 1.7. Юридический адрес организации (учреждения): 169313 Республика Коми, г. Ухта, ул. Тиманская, дом 7, тел. 8(8216)73-98-38.
- 1.8. Основание для пользования объектом (Оперативное управление, аренда, собственность): Оперативное управление.
- 1.9. Форма собственности (Государственная, негосударственная): Государственная.
- 1.10. Территориальная принадлежность (федеральная, региональная, Муниципальная): Муниципальная.
- 1.11. Вышестоящая организация (наименование): МУ «Управление образования» администрации МОГО «Ухта».
- 1.12. Адрес вышестоящей организации, другие координаты: Республика Коми, г. Ухта, ул. Первомайская, д. 22, телефон 8(8216) 76-11-67

2. Характеристика деятельности организации на объекте

- 2.1 Сфера деятельности (здравоохранение, образование, социальная защита, физическая культура и спорт, культура, связь и информация, транспорт, жилой фонд, потребительский рынок и сфера услуг, другое): образование.
- 2.2 Виды оказываемых услуг: дошкольное образование.
- 2.3 Форма оказания услуг: (на объекте, с длительным пребыванием, в т.ч. проживанием, на дому, дистанционно): на объекте.
- 2.4 Категории обслуживаемого населения по возрасту: (дети, взрослые трудоспособного возраста, пожилые; все возрастные категории): дети.
- 2.5 Категории обслуживаемых инвалидов: (инвалиды, передвигающиеся на коляске, инвалиды с нарушениями опорно-двигательного аппарата, нарушениями зрения, нарушениями слуха, нарушениями умственного развития, все категории инвалидов): нет.
- 2.6 Плановая мощность: посещаемость (количество обслуживаемых в день), пропускная способность: 300 человек.
- 2.7 Участие в исполнении ИПР инвалида, ребенка-инвалида (Да, Нет): нет.

3. Состояние доступности объекта

3.1. Путь следования к объекту пассажирским транспортом (описать маршрут движения с использованием пассажирского транспорта): маршруты городских автобусов 6.8.9.2.11 наличие адаптированного пассажирского транспорта к объекту: (Да, Нет): нет.

3.2. Путь к объекту от ближайшей остановки пассажирского транспорта:

3.2.1 расстояние до объекта от остановки транспорта № 6,8,9 - 700 м. №2,11 - 50 м.

3.2.2 время движения пешком: (транспорта №6.8.9) - 10 мин. № 2,11 - 2 мин.

3.2.3 наличие выделенного от проезжей части пешеходного пути (Да, Нет): да.

3.2.4 Перекрестки: нерегулируемые; регулируемые, со звуковой сигнализацией, таймером; нет

3.2.5 Информация на пути следования к объекту: акустическая, тактильная, визуальная: нет.

3.2.6 Перепады высоты на пути: Есть, Нет (описать).

Их обустройство для инвалидов на коляске: Да, Нет - нет.

3.3 Вариант организации доступности ОСИ (формы обслуживания)* с учетом СП 59.13330.2012

№ п/п	Категория инвалидов (вид нарушения)	Вариант организации доступности объекта
1.	Все категории инвалидов и МГН	ВНД
<i>в том числе инвалиды:</i>		
2.	передвигающиеся на креслах-колясках	ВНД
3.	с нарушениями опорно-двигательного аппарата	ВНД
4.	с нарушениями зрения	ВНД
5.	с нарушениями слуха	ВНД
6.	с нарушениями умственного развития	ВНД

* - указывается один из вариантов: «А», «Б», «ДУ», «ВНД»

4. Управленческое решение (предложения по адаптации основных структурных элементов объекта)

№ п/п	Основные структурно-функциональные зоны объекта	Рекомендации по адаптации объекта (вид работы)*
1.	Территория, прилегающая к зданию (участок)	Орг.мер-ия, тср, ремонт
2.	Вход (входы) в здание	Орг.мер-ия, тср, ремонт
3.	Путь (пути) движения внутри здания (в т.ч. пути эвакуации)	Орг.мер-ия, тср, ремонт
4.	4 (I) Зона обслуживания инвалидов (кабинетная, зальная, прилавочная, с перемещением по маршруту, cabina индивидуального обслуживания)	Орг.мер-ия, тср, ремонт
	4 (II) Места приложения труда	-
	4 (III) Жилые помещения	-
5.	Санитарно-гигиенические помещения	Орг.мер-ия, тср, ремонт
6.	Система информации на объекте (на всех зонах)	Орг.мер-ия, тср, ремонт
7.	Пути движения к объекту (от остановки транспорта)	Орг.мер-ия, тср, ремонт
	Все зоны и участки	

*- указывается один из вариантов (видов работ):

не нуждается; ремонт (текущий, капитальный);


индивидуальное решение с ТСР;

технические решения невозможны – организация альтернативной формы обслуживания

Размещение информации на Карте доступности субъекта Российской Федерации согласовано:

Е.А. Исмаилова – заведующий МДОУ «Д/с № 7», телефон: 8(8216)73-98-38

(подпись, Ф.И.О., должность; координаты для связи уполномоченного представителя объекта)

Приложение А 4
УТВЕРЖДАЮ:
Заведующий МДОУ «Детский сад № 7»
 Е.А. Исмаилова
« 15 » марта 2021

АКТ ОБСЛЕДОВАНИЯ
объекта социальной инфраструктуры
К ПАСПОРТУ ДОСТУПНОСТИ ОСИ
№ 1

Республика Коми, город Ухта
(наименование территориального образования субъекта РФ)

«15» марта 2021 года

1. Общие сведения об объекте

- 1.1. Наименование (вид) объекта: Муниципальное дошкольное образовательное учреждение «Детский сад № 7 общеразвивающего вида» объект сферы оказания образовательных услуг.
1.2. Адрес объекта: 169313 Республика Коми, г. Ухта, ул. Тиманская, дом 7.
1.3. Сведения о размещении объекта:
- отдельно стоящее здание: 3этажа, 3129,5кв.м.
- часть здания: - этажей (или на - этаже), - кв.м
- наличие прилегающего земельного участка (Да, Нет); да, 7400,0кв.м.
1.4. Год постройки здания: 2011, год последнего капитального ремонта: нет
1.5. Дата предстоящих плановых ремонтных работ: текущего не планируется, капитального -не планируется.

Сведения об организации, расположенной на объекте:

- 1.6. Название организации (учреждения), (полное юридическое наименование – согласно Уставу, краткое наименование): Муниципальное дошкольное образовательное учреждение «Детский сад № 7 общеразвивающего вида», МДОУ «Детский сад № 7»
1.7. Юридический адрес организации (учреждения): 169313 Республика Коми, г. Ухта, ул. Тиманская, дом 7, тел. 8(8216)73-98-38.
1.8. Основание для пользования объектом (Оперативное управление, аренда, собственность): Оперативное управление.
1.9. Форма собственности (Государственная, негосударственная): Государственная.
1.10. Территориальная принадлежность (федеральная, региональная, Муниципальная): Муниципальная
1.11. Вышестоящая организация (наименование): МУ «Управление образования» администрации МОГО «Ухта».
1.12. Адрес вышестоящей организации, другие координаты: Республика Коми, г. Ухта, ул. Первомайская, д. 22, телефон 8(8216) 76-11-67

2. Характеристика деятельности организации на объекте

- 2.1 Сфера деятельности (здравоохранение, образование, социальная защита, физическая культура и спорт, культура, связь и информация, транспорт, жилой фонд, потребительский рынок и сфера услуг, другое): образование.
2.2 Виды оказываемых услуг: дошкольное образование.
2.3 Форма оказания услуг: на объекте
2.4 Категории обслуживаемого населения по возрасту: (дети, взрослые трудоспособного возраста, пожилые; все возрастные категории): дети.

2.5 Категории обслуживаемых инвалидов: (инвалиды, передвигающиеся на коляске, инвалиды с нарушениями опорно-двигательного аппарата, нарушениями зрения, нарушениями слуха, нарушениями умственного развития, все категории инвалидов): нет.

2.6 Плановая мощность: посещаемость (количество обслуживаемых в день), пропускная способность: 300 человек.

2.7 Участие в исполнении ИПР инвалида, ребенка-инвалида (Да, Нет): нет

3. Состояние доступности объекта

3.1. Путь следования к объекту пассажирским транспортом (описать маршрут движения с использованием пассажирского транспорта): маршруты городских автобусов 2, 6, 8, 9, 11 наличие адаптированного пассажирского транспорта к объекту: (Да, Нет): нет.

3.2. Путь к объекту от ближайшей остановки пассажирского транспорта:

3.2.1 расстояние до объекта от остановки транспорта № 6,8,9 - 700 м. №2,11 -50 м.

3.2.2 время движения (пешком) (транспорта №6.8.9) -10 мин. № 2,11 -2 мин.

3.2.3 наличие выделенного от проезжей части пешеходного пути (Да, Нет): да.

3.2.4 Перекрестки: нерегулируемые; регулируемые, со звуковой сигнализацией, таймером; нет

3.2.5 Информация на пути следования к объекту: акустическая, тактильная, визуальная: нет.

3.2.6 Перепады высоты на пути: Есть, Нет (описать).

Их обустройство для инвалидов на коляске: Да, Нет - нет

3.3. Организация доступности объекта для инвалидов – форма обслуживания

№ п/п	Категория инвалидов (вид нарушения)	Вариант организации доступности объекта (формы обслуживания)*
1.	Все категории инвалидов и МГН	ВНД
<i>в том числе инвалиды:</i>		
2.	передвигающиеся на креслах-колясках	ВНД
3.	с нарушениями опорно-двигательного аппарата	ВНД
4.	с нарушениями зрения	ВНД
5.	с нарушениями слуха	ВНД
6.	с нарушениями умственного развития	ВНД

* - указывается один из вариантов: «А», «Б», «ДУ», «ВНД»

3.4. Состояние доступности основных структурно-функциональных зон

№ п/п	Основные структурно-функциональные зоны	Состояние доступности, в том числе для основных категорий инвалидов**	Приложение	
			№ на плане	№ фото
1.	Территория, прилегающая к зданию (участок)	ВНД	-	5
2.	Вход (входы) в здание	ВНД	1,51	6
3.	Путь (пути) движения внутри здания (в т.ч. пути эвакуации)	ВНД	2,52,64,65, 77,84	11,12, 13
4.	4 (I) Зона обслуживания инвалидов (кабинетная, зальная, прилавочная, с перемещением по маршруту, кабина индивидуального обслуживания)	ВНД	86	15
	4 (II) Места приложения труда	-	-	-
	4 (III) Жилые помещения	-	-	-

5.	Санитарно-гигиенические помещения	ВНД	73,82	14
6.	Система информации и связи (на всех зонах)	ВНД		16
7.	Пути движения к объекту (от остановки транспорта)	ВНД		17

**** указывается:**

ДП-В - доступно полностью всем;

ДП-И (к, о, с, г, у) – доступно полностью избирательно (указать категории инвалидов);

ДЧ-В - доступно частично всем;

ДЧ-И (к, о, с, г, у) – доступно частично избирательно (указать категории инвалидов);

ДУ-В - доступно условно всем,

ДУ-И (к, о, с, г, у) – доступно условно избирательно (указать категории инвалидов);

ВНД-В – временно недоступно всем,

ВНД-И (к, о, с, г, у) – временно недоступно избирательно (указать категории инвалидов)

3.5. Итоговое заключение о состоянии доступности ОСИ:

Объект признан временно недоступным для всех категорий инвалидов.

Для решения вопросов доступности для всех категорий инвалидов необходимо на начальном этапе:

- организовать оказание ситуационной помощи всем маломобильным гражданам;
- создать систему сопровождения с закреплением функциональных обязанностей в должностных инструкциях обученных сотрудников;
- продумать, и обозначить на схемах наиболее оптимальные пути движения к зоне целевого назначения и санитарно-гигиеническим помещениям;
- разместить на сайте (страничке, стенде, памятке) учреждения информацию об оказываемых на объекте услугах и технологии оказания этих услуг МГН;
- направить обращение в администрацию МОГО «Ухта» об обустройстве автобусных остановок, путей движения от остановок до объекта (восстановить целостность покрытия и устранить перепады высот), организации парковки для инвалидов в соответствии с СП 59.13330.2016. Данные меры позволят обеспечить условную доступность объекта.

Для организации работы на объекте по созданию условий доступности услуг и оказанию ситуационной помощи инвалидам разработать и утвердить Приказом руководителя:

- Положение (Правила или Политику) об организации доступности объекта и предоставляемых на нём услуг, а также оказания инвалидам при этом необходимой помощи в учреждении (организации);
- назначение ответственных сотрудников за организацию и проведение работы в учреждении по обеспечению доступности объектов и услуг для инвалидов;
- должностные инструкции сотрудника, ответственного за организацию работы по обеспечению доступности объекта и услуг и инструктаж персонала в учреждении;
- должностные инструкции персонала (вносимые изменения в должностные инструкции), ответственного за оказание помощи инвалидам и сопровождение их на объекте;
- форму (журнал) учёта и порядок проведения инструктажа в учреждении персонала по вопросам, связанным с обеспечением доступности для инвалидов объектов и услуг.

Для обеспечения доступности объекта для инвалидов с умственными нарушениями:

1. Территория прилегающая к зданию:

- разместить систему информационной поддержки на протяжении всего пути к ОСИ, доступной для МГН на все время (в течение суток) эксплуатации учреждения;
- разместить план размещения объектов на территории.

2. Вход в здание:

- организовать донесение информации об ОСИ и оказываемых услугах на ясном и доступном для их понимания языке.

3. Пути движения внутри здания:

- оборудовать систему знаковых навигаций на всех путях движения.

4.1. Зона оказания услуги:

- организовать на объекте оказание ситуационной помощи.

4.2. Место приложения труда:

-

4.3. Жилые помещения:

-

5. Санитарно-гигиенические помещения:

-

6. Система информации на объекте:

- организовать донесение информации об ОСИ и оказываемых услугах на ясном и доступном для их понимания языке.

Для обеспечения доступности объекта для инвалидов с нарушениями опорно-двигательного аппарата:

1. Территория прилегающая к зданию:

- восстановить целостность покрытия путей движения, выбрать оптимальные пути движения до входа на объект, устранить перепады высоты или оборудовать их в соответствии с требованиями СП 59.13330.2016;

- разместить систему информационной поддержки на протяжении всего пути к ОСИ, доступной для МГН на все время (в течение суток) эксплуатации учреждения;

- разместить план размещения объектов на территории.

2. Вход в здание:

- отрегулировать доводчик на входной двери и двери в тамбуре до нормативных значений (усилие открытия 19,5 Нм и задержка при закрывании не менее 5 сек.);

- при двухстворчатых дверях оказание ситуационной помощи путём открывания второй створки.

3. Пути движения внутри здания:

- установить/заменить поручни на лестнице и вдоль стен согласно требований СП 59.13330.2016 и ГОСТ Р 51261-17;

- демонтировать пороги (приведение к нормативному значению высота порога не более 0,014 м.) на пути следования к зоне оказания услуг или приобрести перекатной пандус;

- отрегулировать доводчик на дверях по пути следования к зоне оказания услуг (усилие открытия 19,5 Нм и задержка при закрывании не менее 5 сек.);

- расширить дверные проёмы до нормативного значения не менее 0,9 м., по пути следования к зоне оказания услуг, при двухстворчатых дверях оказание ситуационной помощи путём открывания второй створки;

- обустроить зоны отдыха на всём пути движения.

4.1. Зона оказания услуги:

- выделить зону для оказания услуг на первом этаже, как можно ближе к входу;

- приобрести специальное оборудование (*кресло-коляска*);

- установить удобные стулья с подлокотниками в зоне ожидания;

- приобрести специализированную мебель в группы;

- установить рядом с зоной ожидания и оказания услуги специальные держатели для костылей, трости и т.п.;

- организовать на объекте оказание ситуационной помощи.

4.2. Место приложения труда:

-

4.3. Жилые помещения (группы):

- выделить специальное место в спальном помещении ближе к выходу (эвакуационному) с оборудованием его кнопкой вызова персонала.

5. Санитарно-гигиенические помещения:

- необходимо оборудовать санитарно - гигиенические помещения на всех этажах здания, для чего необходимо установить поручни рядом с унитазом, держатели для костылей рядом с унитазом, кнопку вызова помощи в зоне досягаемости руки при нахождении на унитазе, поручни по периметру раковины и вдоль стен;

- душевая должна быть оборудована ручным душем, настенными поручнями, в т.ч. вдоль стен и по ходу движения, а также *кнопкой вызова помощи.

6. Система информации на объекте:

- организовать донесение информации об ОСИ и оказываемых услугах на ясном и доступном языке, разместив её рядом с дверью со стороны дверной ручки на высоте от 1,2 до 1,6 м. перед входами во внутренние помещения, в которых оказываются услуги, с указанием номера и назначения помещения.

Для обеспечения доступности объекта для инвалидов с нарушениями слуха:

1. Территория прилегающая к зданию:

- разместить систему информационной поддержки на протяжении всего пути к ОСИ, доступной для МГН на все время (в течение суток) эксплуатации учреждения;

- разместить план размещения объектов на территории.

2. Вход в здание:

- организовать донесение информации об ОСИ и оказываемых услугах на ясном и доступном языке.

3. Пути движения внутри здания:

- оборудовать систему знаковых навигаций на всех путях движения.

4.1. Зона оказания услуги:

- установить звукоусиливающее устройство (индукционная петля);

- организовать сурдоперевод при оказании услуг (по требованию);

- организовать оказание ситуационной помощи.

4.2. Место приложения труда:

-

4.3. Жилые помещения:

-

5. Санитарно-гигиенические помещения:

-

6. Система информации на объекте:

- разместить информацию и сигнализацию об опасности (световые маяки).

Для обеспечения доступности объекта для инвалидов, передвигающихся на креслах-колясках:

1. Территория прилегающая к зданию:

- восстановить целостность покрытия путей движения, выбрать оптимальные пути движения до входа на объект, устранить перепады высоты или оборудовать их в соответствии с требованиями СП 59.13330.2016;

- разместить систему информационной поддержки на протяжении всего пути к ОСИ, доступной для МГН на все время (в течение суток) эксплуатации учреждения;

- разместить план размещения объектов на территории.

2. Вход в здание:

Соответствует требованиям СП 59.13330.2016

3. Пути движения внутри здания:

- демонтировать пороги (приведение к нормативному значению высота порога не более 0,014 м.) на пути следования к зоне оказания услуг или приобрести перекатной пандус;

- отрегулировать доводчик на дверях по пути следования к зоне оказания услуг (усилие открытия 19,5 Нм и задержка при закрывании не менее 5 сек.);

- расширить дверные проёмы до нормативного значения не менее 0,9 м., по пути следования к зоне оказания услуг, при двухстворчатых дверях оказание ситуационной помощи путём открывания второй створки.

4.1. Зона оказания услуги:

- выделить зону оказания услуг на первом, как можно ближе к входу;

- необходимо приобрести специальное оборудование (*каталка с подъёмным механизмом; кресло-коляска*);

- приобрести специализированную мебель в группы;

- создать условия доступного подхода к мебели и оборудованию;

- организовать свободную зону подхода к месту обслуживания (прилавочная форма обслуживания), ширина рабочего фронта не менее 1 м, высота от 0,8 до 0,85 м. пространство для ног высота 0,75 м глубина 0,5 м;

- организовать на объекте оказание ситуационной помощи.

4.2. Место приложения труда:

4.3. Жилые помещения:

- выделить специальное место в спальном помещении ближе к выходу (эвакуационному) с оборудованием его кнопкой вызова персонала.

5. Санитарно-гигиенические помещения:

- оборудовать санитарно - гигиеническое помещение на первом этаже;

- установить поручни рядом с унитазом, организовать зону разворота не менее 1,4 м., обустроив свободное пространство рядом с унитазом не менее 0,8 м.. Необходимо закрепить бачок унитаза, установив жёсткую прокладку между стеной и бачком, установить кнопку вызова помощи в зоне досягаемости руки при нахождении на унитазе, установить поручни по периметру раковины;

- душевая должна быть оборудована переносным или закрепленным на стене складным сиденьем, расположенным на высоте не более 0,48 м от уровня поддона; ручным душем; настенными поручнями; глубина и длина сиденья должны быть не менее 0,5 м.. Габариты зоны для душевой должны быть не менее 0,9x1,5 м, свободной зоны - не менее 0,8x1,5 м.. Необходимо установить кнопку вызова помощи в зоне досягаемости руки при нахождении на сидении, поручни вдоль стен и по ходу движения.

6. Система информации на объекте:

- организовать донесение информации об ОСИ и оказываемых услугах на ясном и доступном языке, разместив её рядом с дверью со стороны дверной ручки на высоте от 1,2 до 1,6 м. перед входами во внутренние помещения, в которых оказываются услуги, с указанием номера и назначения помещения.

Для обеспечения доступности объекта для инвалидов с нарушениями зрения:

1. Территория прилегающая к зданию:

- восстановить целостность покрытия путей движения, выбрать оптимальные пути движения до входа на объект, устранить перепады высоты или оборудовать их в соответствии с требованиями СП 59.13330.2016;

- разместить систему информационной поддержки на протяжении всего пути к ОСИ, доступной для МГН на все время (в течение суток) эксплуатации учреждения с дублированием рельефно-точечного шрифта Брайля;

- разместить план размещения объектов на территории с дублированием рельефно-точечного шрифта Брайля.

2. Вход в здание:

- нанести контрастную маркировку по периметру входной двери и двери в тамбуре.
на ручку входной двери и двери в тамбуре;

- установить тактильные предупреждающие перед лестницей, входной дверью и дверью в тамбуре;

- выделить первую и последнюю ступень лестничного марша цветом (нанесение лакокрасочного покрытия или выделение при помощи цветной клейкой ленты);

- разместить информацию об ОСИ со стороны дверной ручки на высоте 1,2 – 1,6 м. с дублированием рельефно-точечного шрифта Брайля и размерами знаков, соответствующими расстоянию рассмотрения с указанием наименования учреждения, времени оказания услуг (приемных часов);

3. Пути движения внутри здания:

- нанести контрастную маркировку на двери в помещении, которые будут расположены в зоне оказания услуг для инвалидов;

- нанести контрастные направляющие на полу по пути следования инвалида;

- выделить первую и последнюю ступень лестничного марша цветом (нанесение лакокрасочного покрытия или выделение при помощи цветной клейкой ленты);

- тактильные направляющие на объекте не использовать ввиду возможного травматизма других категорий МГН, заменить на оказание ситуационной помощи на объекте;

- выделить контрастным цветом углы и выступающие элементы на пути следования инвалида;

- установить звуковые маяки на пути следования;

- выделить место для собаки поводыря;

- разместить информирующие тактильные таблички для людей с нарушением зрения с использованием рельефных знаков и символов, а также рельефно-точечного шрифта Брайля рядом с дверью со стороны дверной ручки на высоте от 1,2 до 1,6 м. перед входами во внутренние помещения, в которых оказываются услуги, с указанием номера и назначения помещения.

4.1. Зона оказания услуги:

- приобрести электронные лупы увеличители для удобства работы с документами;
- приобрести специализированные пособия и ТСР в (группы);
- организовать на объекте оказание ситуационной помощи.

4.2. Место приложения труда:

-

4.3. Жилые помещения (группы):

- выделить специальное место в спальном помещении ближе к выходу (эвакуационному) с оборудованием его кнопкой вызова персонала.

5. Санитарно-гигиенические помещения:

- разместить информирующие тактильные таблички для людей с нарушением зрения с использованием рельефных знаков и символов, а также рельефно-точечного шрифта Брайля рядом с дверью со стороны дверной ручки на высоте от 1,2 до 1,6 м. перед входами во внутренние помещения, в которых оказываются услуги, с указанием номера и назначения помещения;
- в санитарном помещении необходимо установить поручни рядом с унитазом, установить кнопку вызова помощи в зоне досягаемости руки при нахождении на унитазе, установить поручни по периметру раковины и вдоль стен;
- душевая должна быть оборудована настенными поручнями, установить кнопку вызова помощи, установить поручни вдоль стен и по ходу движения.

6. Система информации на объекте:

- разместить информацию об ОСИФ со стороны дверной ручки на высоте 1,2-1,6 м. с дублированием рельефно-точечного шрифта Брайля и размерами знаков, соответствующими расстоянию рассматривания с указанием наименования учреждения, времени оказания услуг (приемных часов);
- разместить информирующие тактильные таблички для людей с нарушением зрения с использованием рельефных знаков и символов, а также рельефно-точечного шрифта Брайля рядом с дверью со стороны дверной ручки на высоте от 1,2 до 1,6 м. перед входами во внутренние помещения, в которых оказываются услуги, с указанием номера и назначения помещения.

3.6 Оценка соответствия уровня доступности для инвалидов предоставляемых услуг

№ п/п	Основные показатели доступности для инвалидов предоставляемой услуги	Оценка состояния и имеющихся недостатков в обеспечении условий доступности для инвалидов предоставляемой услуги
1	Наличие помещений, предназначенных для проведения массовых мероприятий, оборудованных индукционных петель и звукоусиливающей аппаратуры	нет
2	Предоставление услуг с использованием русского жестового языка, включая допуска на объект сурдопереводчика, тифлопереводчика	нет
3	Наличие сотрудников, прошедших инструктирование или обучения для работы с инвалидами по вопросам, связанным с обеспечением доступности для них объектов и услуг	нет
4	Предоставление услуги инвалидам с сопровождением ассистента-помощника	да
5	Предоставление услуги инвалидам с сопровождением тьютора	нет
6	Наличие работников, имеющих образование и квалификацию, позволяющие осуществлять обучение по адаптивным основным образовательным программам дошкольного образования	0
7	Доля детей-инвалидов, получающих дополнительное образование, от общего числа детей – инвалидов в МДОУ 7	нет

8	Доля детей-инвалидов, которым созданы условия для получения качественного образования, от общего числа детей-инвалидов в МДОУ «Д/с № 7»	0%
9	Наличие официального сайта адаптированного для лиц с нарушением зрения	имеется
10	Исходя из категории воспитанников с ограниченными возможностями здоровья их численность в группе не должна превышать 15 человек.	нет

4. Управленческое решение

4.1. Рекомендации по адаптации основных структурных элементов объекта

№ п/п	Основные структурно-функциональные зоны объекта	Рекомендации по адаптации объекта (вид работы)*
1.	Территория, прилегающая к зданию (участок)	Орг. мер-ия, тср, ремонт
2.	Вход (входы) в здание	Орг. мер-ия, тср, ремонт
3.	Путь (пути) движения внутри здания (в т.ч. пути эвакуации)	Орг. мер-ия, тср, ремонт
4.	4 (I) Зона обслуживания инвалидов (кабинетная, зальная, прилавочная, с перемещением по маршруту, кабина индивидуального обслуживания)	Орг. мер-ия, тср, ремонт
	4 (II) Места приложения труда	
	4 (III) Жилые помещения	
5.	Санитарно-гигиенические помещения	Орг. мер-ия, тср, ремонт
6.	Система информации на объекте (на всех зонах)	Орг. мер-ия, тср, ремонт
7.	Пути движения к объекту (от остановки транспорта)	Орг. мер-ия, тср, ремонт
	Все зоны и участки	

*- указывается один из вариантов (видов работ):

не нуждается; ремонт (текущий, капитальный);

индивидуальное решение с ТСР;

технические решения невозможны – организация альтернативной формы обслуживания

4.2. Рекомендации по повышению уровня доступности предоставляемых услуг

№ п/п	Основные показатели доступности для инвалидов предоставляемой услуги	Рекомендации по адаптации услуги (вид работы)*
1	Обеспечение доступа к месту предоставления услуги на объекте путем оказания работниками организации помощи инвалидам в преодолении барьеров, мешающих получению ими услуг на объекте, в том числе с сопровождением инвалидов, имеющих стойкие расстройства функции зрения и самостоятельного передвижения (К, О, С)	Разработка локальных актов
2	Организация систематического обучения (инструктажа) персонала по вопросам оказания помощи на объекте инвалидам и другим маломобильным гражданам (план инструктажа, журнал учета)	Разработка Плана инструктажа, журнала учета инструктажа, инструкций
3	Предоставление (при необходимости) инвалидам по слуху услуг с использованием русского жестового языка, с допуском на объект (к местам предоставления услуг) сурдопереводчика, тифлосурдопереводчика	Ситуационно, по мере необходимости
4	Закрепление в должностных инструкциях персонала конкретных задач и функций по оказанию помощи инвалидам и другим маломобильным гражданам (и их сопровождение)	Разработка локальных актов

5	Наличие работников, имеющих образование и квалификацию, позволяющие осуществлять обучение по адаптивным основным образовательным программам дошкольного образования	Повышение квалификации воспитателей
6	Доля детей-инвалидов, получающих дополнительное образование, от общего числа детей – инвалидов в МДОУ «Д/с № 7»	Увеличение доли детей – инвалидов, получающие дополнительное образование

4.2. Период проведения работ: 2025 год

в рамках исполнения: Государственной программы Российской Федерации «Доступная среда» на 2011-2025

(указывается наименование документа: программы, плана)

4.3 Ожидаемый результат (по состоянию доступности) после выполнения работ по адаптации

на 1 этапе: ДУ- (к, о, с, г, у), на 2 этапе: ДП - (к, о, с, г, у).

Оценка результата исполнения программы, плана (по состоянию доступности):

4.4. Для принятия решения требуется, не требуется (нужное подчеркнуть):

4.4.1. согласование на Комиссии: **Координационный Совет по делам инвалидов при администрации МОГО «Ухта»**

(наименование Комиссии по координации деятельности в сфере обеспечения доступной среды жизнедеятельности для инвалидов и других МГН)

4.4.2. согласование работ с надзорными органами в сфере проектирования и строительства, архитектуры.

4.4.3. техническая экспертиза; разработка проектно-сметной документации;

4.4.4. согласование с вышестоящей организацией (собственником объекта);

4.4.5. согласование с общественными организациями инвалидов: **Ухтинская городская организация Коми Республиканской Общероссийской общественной организацией «Всероссийское общество инвалидов»;**

4.4.6. другое _____.

Имеется заключение уполномоченной организации о состоянии доступности объекта (наименование документа и выдавшей его организации, дата), прилагается _____

4.5. Информация может быть размещена (обновлена) на Карте доступности субъекта Российской Федерации: **www.zhit-vmeste.ru**

(наименование сайта, портала)

5. Особые отметки

ПРИЛОЖЕНИЯ:

Результаты обследования с фотофиксацией:

- | | |
|--|----------|
| 1. Территории, прилегающей к объекту | на 6 л. |
| 2. Входа (входов) в здание | на 20 л. |
| 3. Путей движения внутри здания | на 14 л. |
| 4. Зоны целевого назначения объекта | на 4 л. |
| 5. Санитарно-гигиенических помещений | на 5 л. |
| 6. Системы информации (и связи) на объекте | на 6 л. |

Результаты фотофиксации на объекте на 21 л.

Планы поэтажные: на 3 л.

Другое (в том числе дополнительная информация о путях движения к объекту) _____

Руководитель рабочей группы Заместитель заведующего – Е.Н. Байрамова
(Должность, Ф.И.О.) (Подпись)

Члены рабочей группы:
Специалист по охране труда – Н.В. Романюк
(Должность, Ф.И.О.) (Подпись)

Младший воспитатель, председатель первичной профсоюзной организации – М.А. Ваховская
(Должность, Ф.И.О.) (Подпись)

В том числе:
представители общественных организаций инвалидов:
Председатель МОО «Содружество инвалидов»
(Должность, Ф.И.О.) (Подпись)



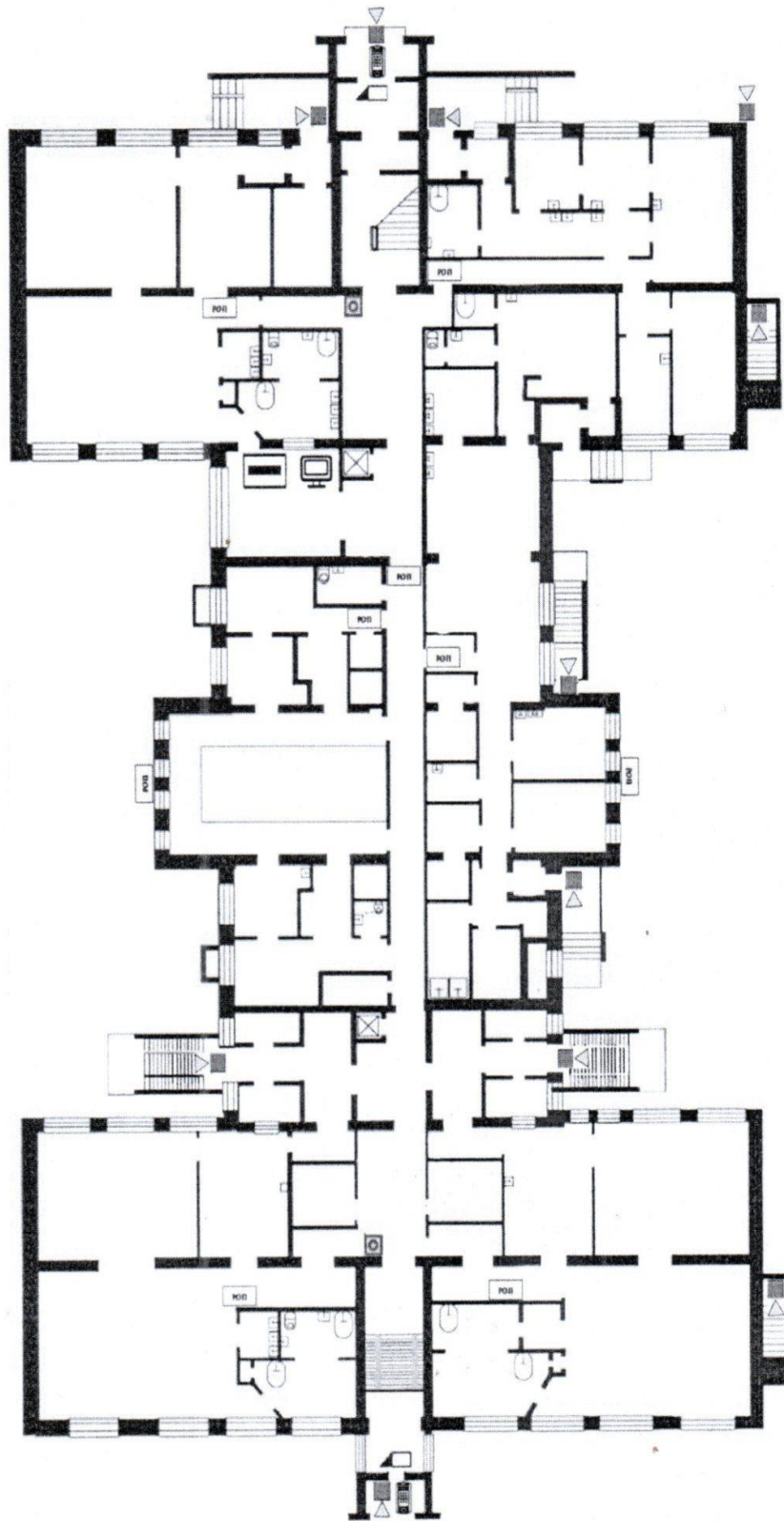
представители организации,
расположенной на объекте:

(Должность, Ф.И.О.) (Подпись)

(Должность, Ф.И.О.) (Подпись)

Управленческое решение согласовано «19» марта 2021 г. (протокол № 2)
Комиссией МДОУ «Д/с №7»

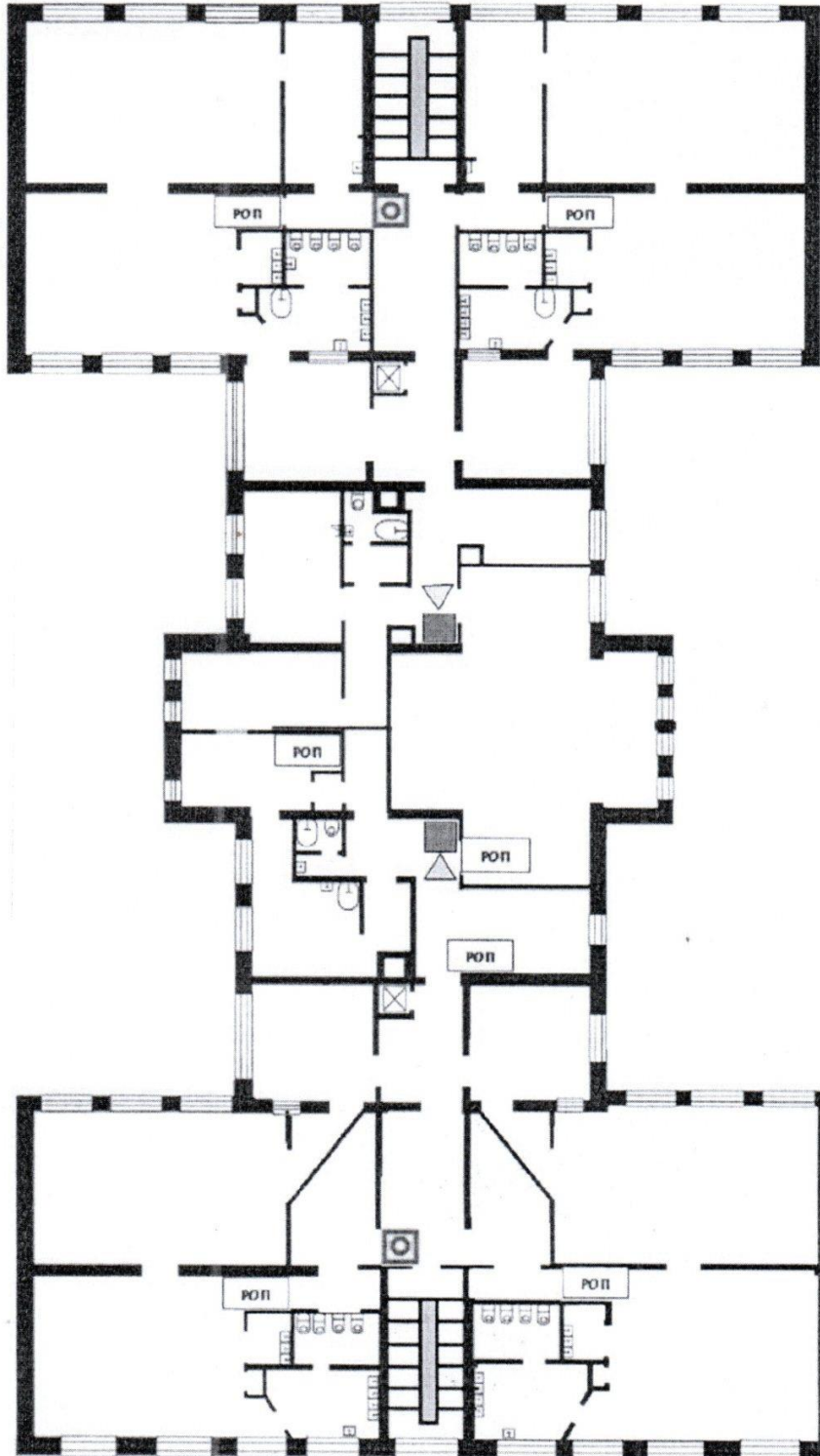
Поэтажный план (схема) МДОУ "Детский сад №7" (территории) с указанием контрольно-пропускных пунктов, постов охраны, инженерно-технических средств охраны (1 этаж)





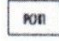
Обозначения

- | | |
|-------------------------------|--|
| Видеокамера | Замок электромагнитный |
| Кнопка тревожной сигнализации | Видеомонитор |
| Система речевого оповещения | Панель вызова аудиодомофона |
| | Прибор приемно-контрольный охранный адресный (охранная сигнализация) |

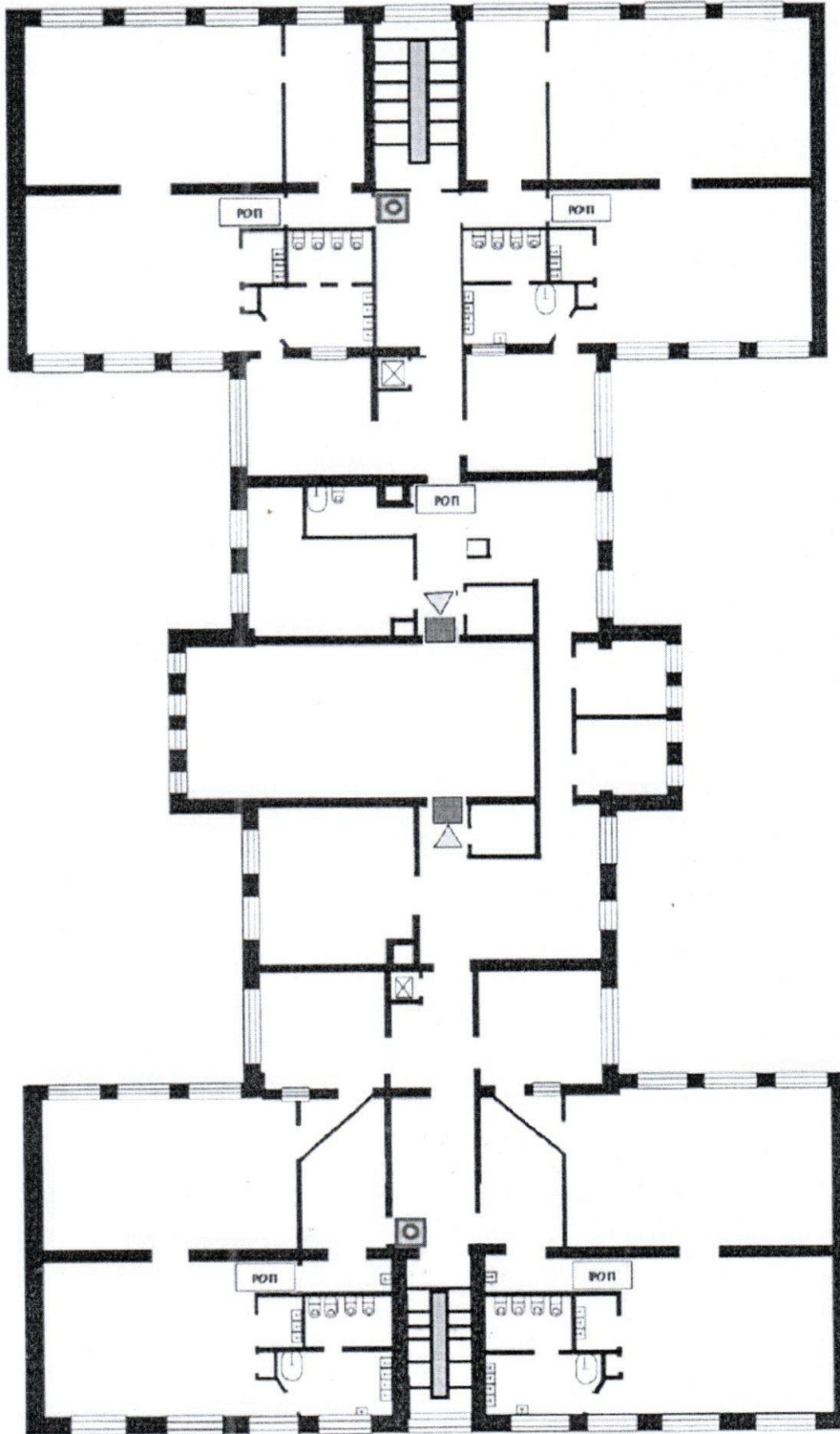
Позэтажный план (схема) МДОУ "Детский сад №7"
 (территории) с указанием контрольно-пропускных пунктов,
 постов охраны, инженерно-технических средств охраны (2 этаж)





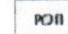
Обозначения

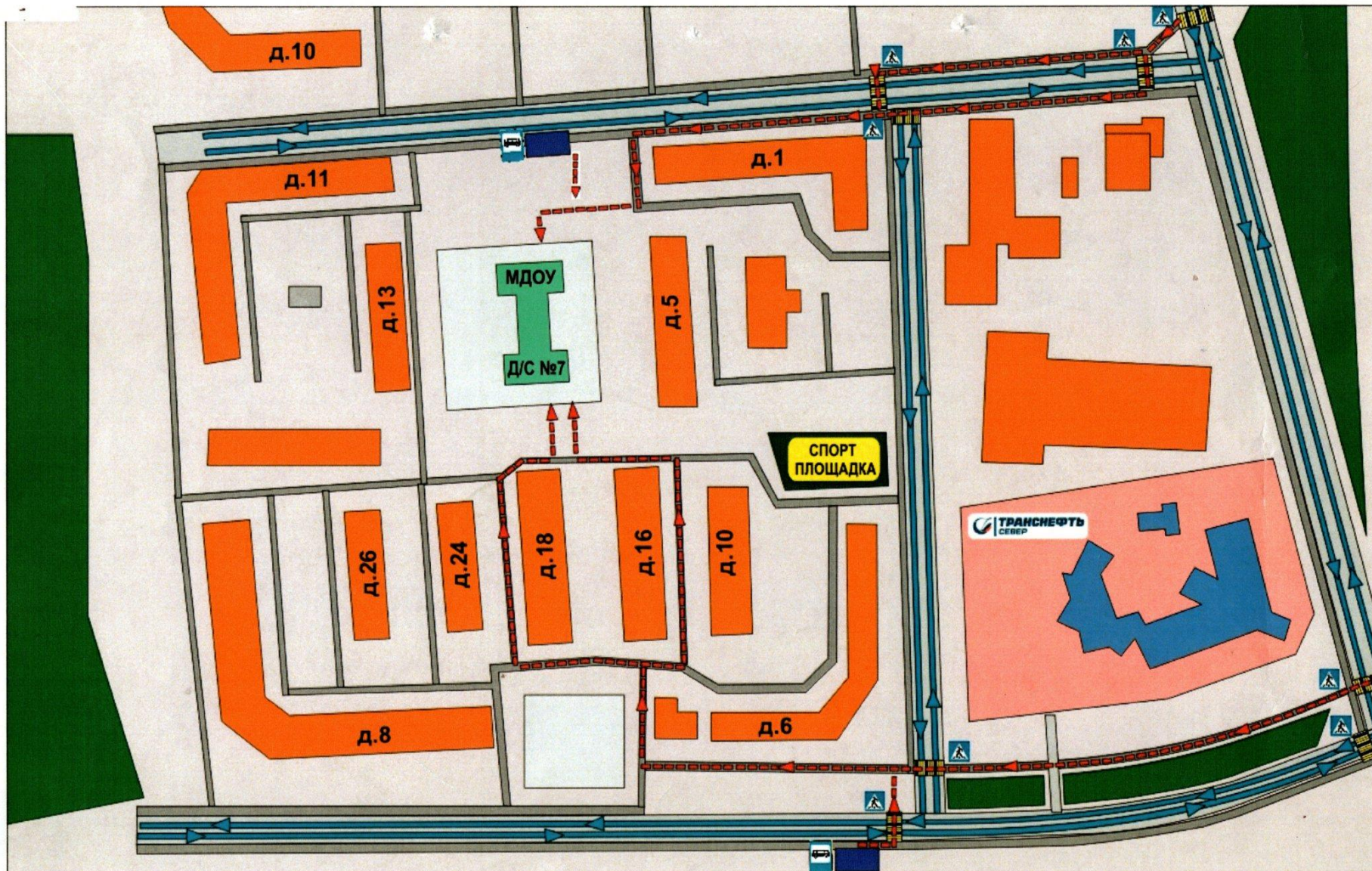
-  Видеокамера
-  Кнопка тревожной сигнализации
-  Система речевого оповещения

Позэтажный план (схема) МДОУ "Детский сад №7" (территории)
с указанием контрольно-пропускных пунктов, постов охраны,
инженерно-технических средств охраны (3 этаж)



Обозначения

-  Видеокамера
-  Кнопка тревожной сигнализации
-  Система речевого оповещения



- Жилая застройка

- Проезжая часть

- Тротуар

- Движение транспортных средств

- Движение детей и родителей

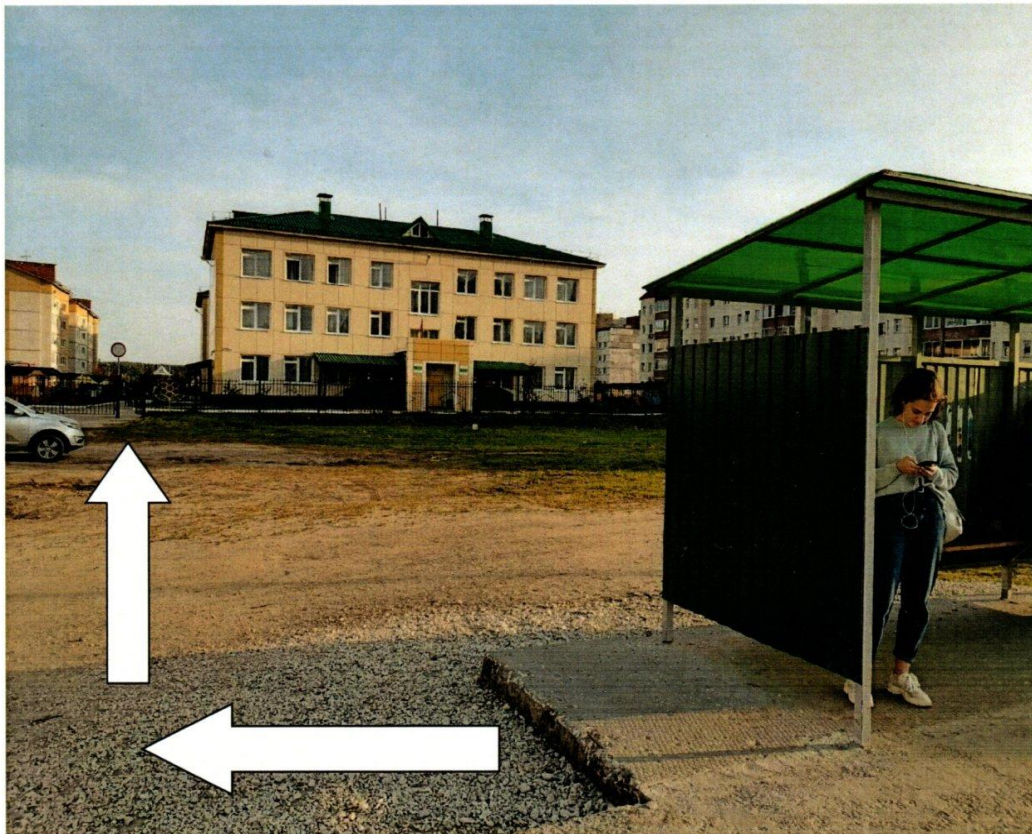
1 фото – Остановка пр. Зерюнова



2 фото – Остановка ул. Тиманская



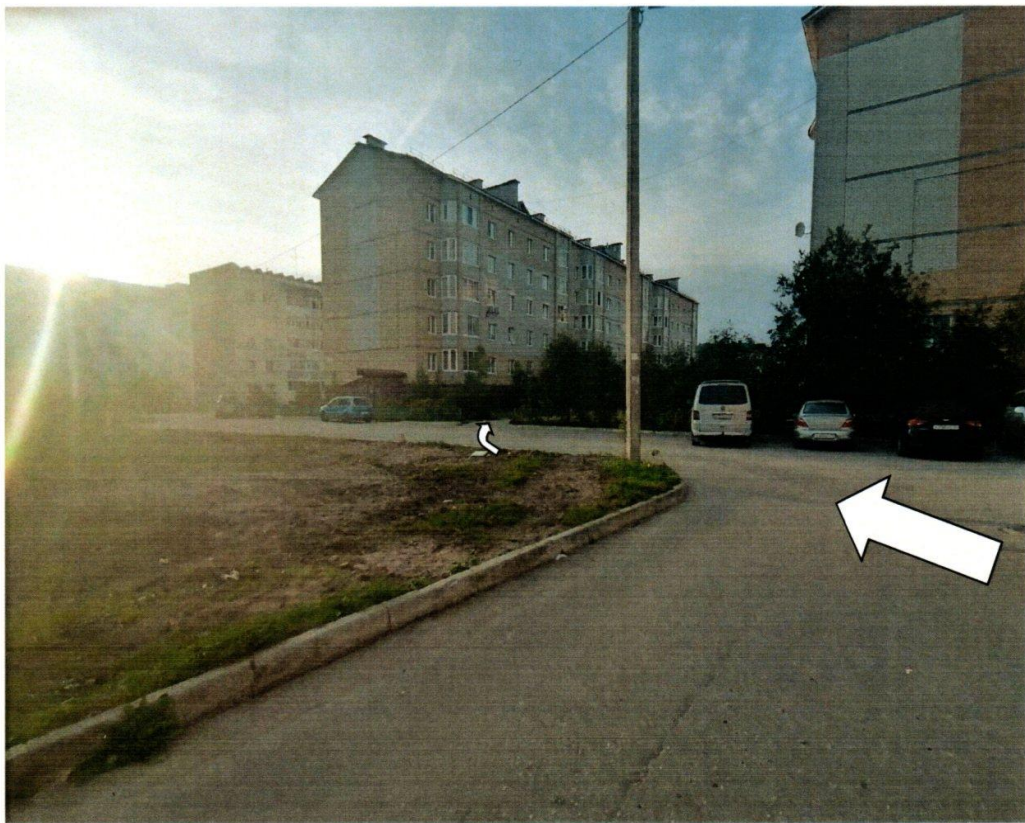
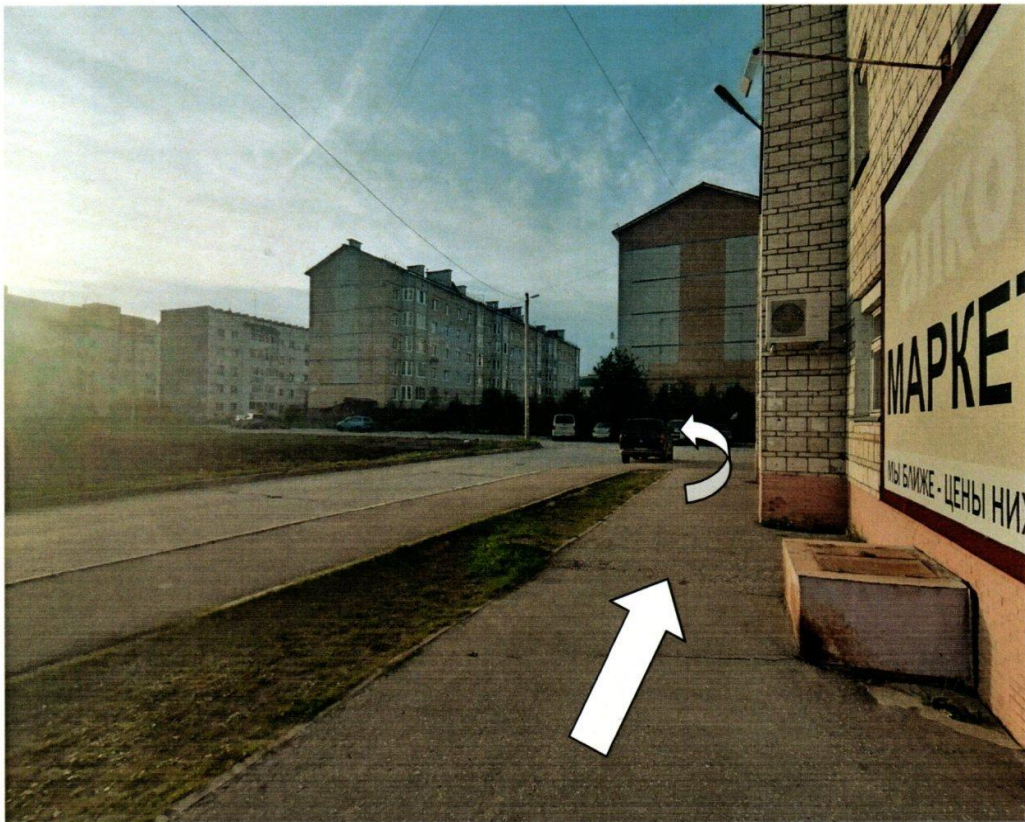
3 фото – Путь следования от остановки пр. Зерюнова



4 фото – путь следования от остановки ул. Тиманская



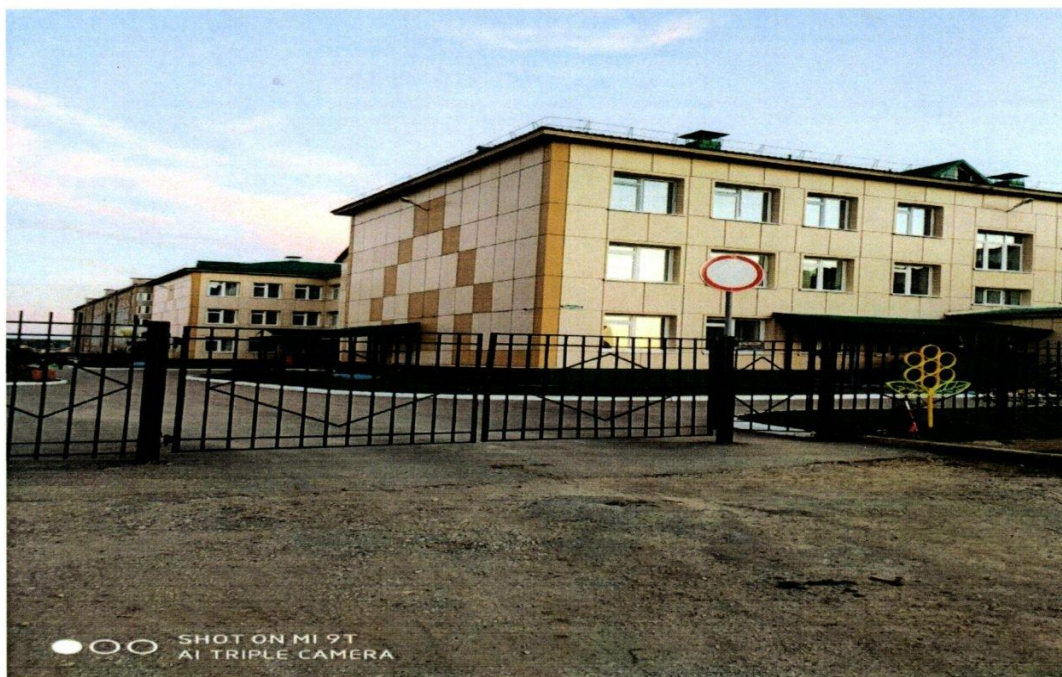








5 фото – Стоянка и вход № 1 (Центральный)



Вход № 2



6 фото – Основные входы

Вход № 1 (центральный)

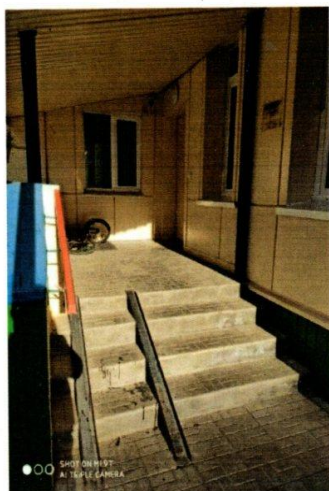


Вход № 2

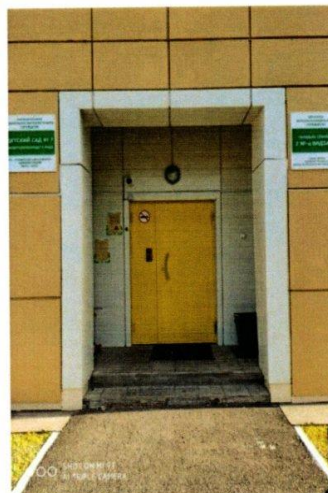


7 фото - Эвакуационные входы

№ 1



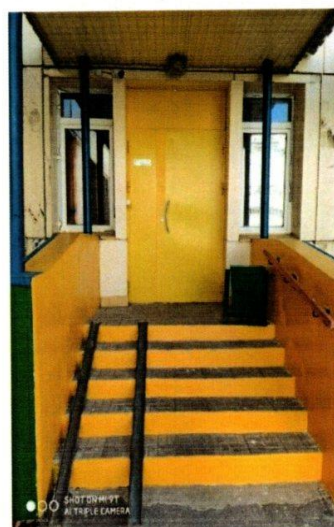
№ 2



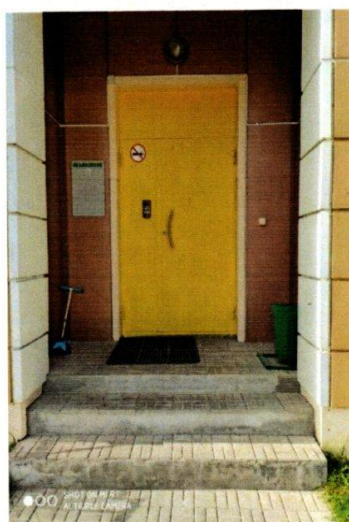
№ 3



№ 4



№ 5



№ 6

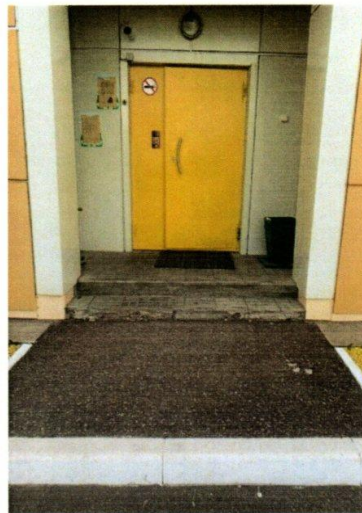


8 фото – Площадки эвакуационных входов

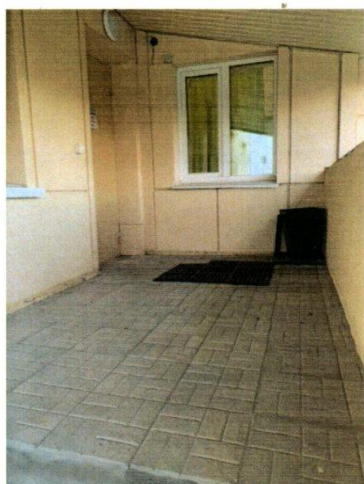
№ 1



№ 2



№ 3



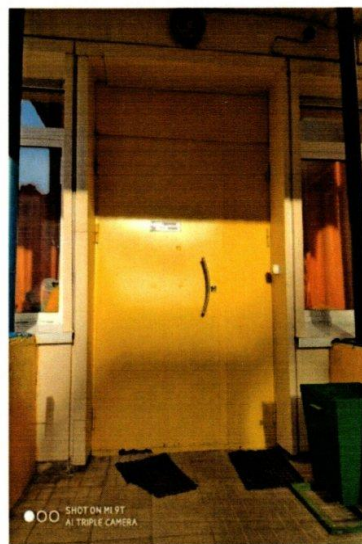
№ 4



№ 5



№ 6



9 фото – Двери входные

№ 1



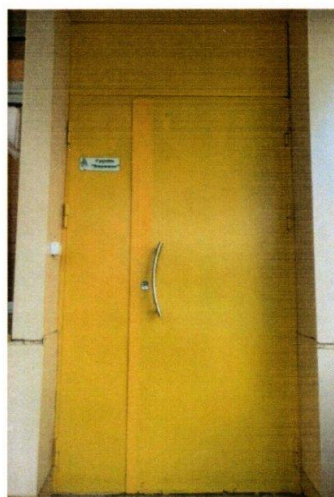
№ 2



№ 3



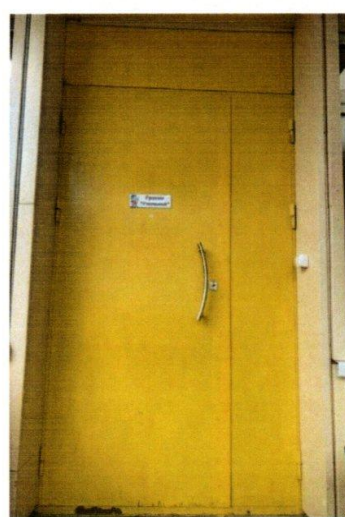
№ 4



№ 5

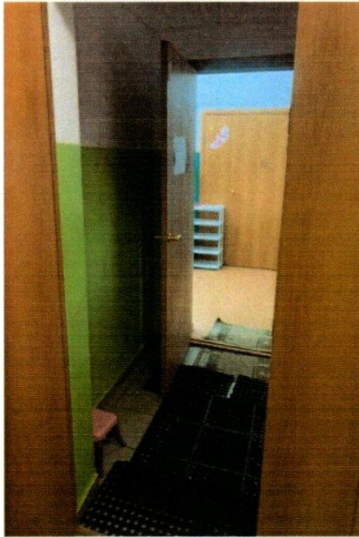


№ 6

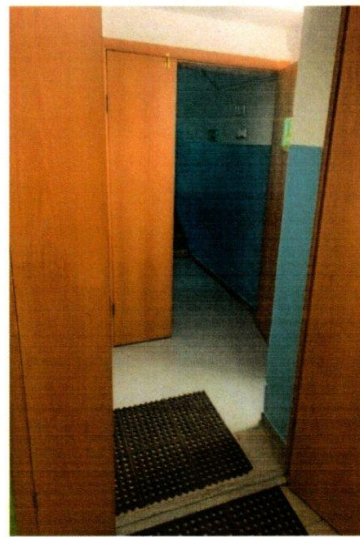


10 фото - Тамбуры

№ 1



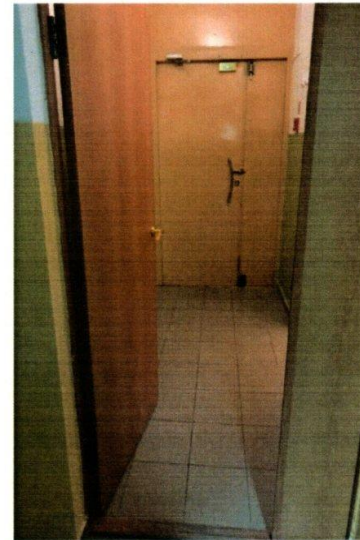
№ 2



№ 3



№ 4



№ 5

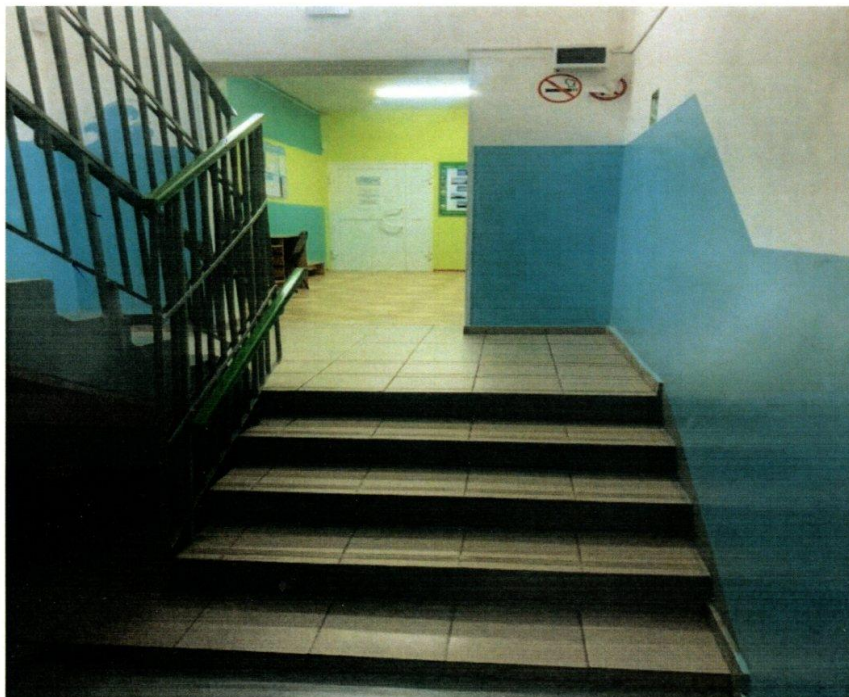


№ 6

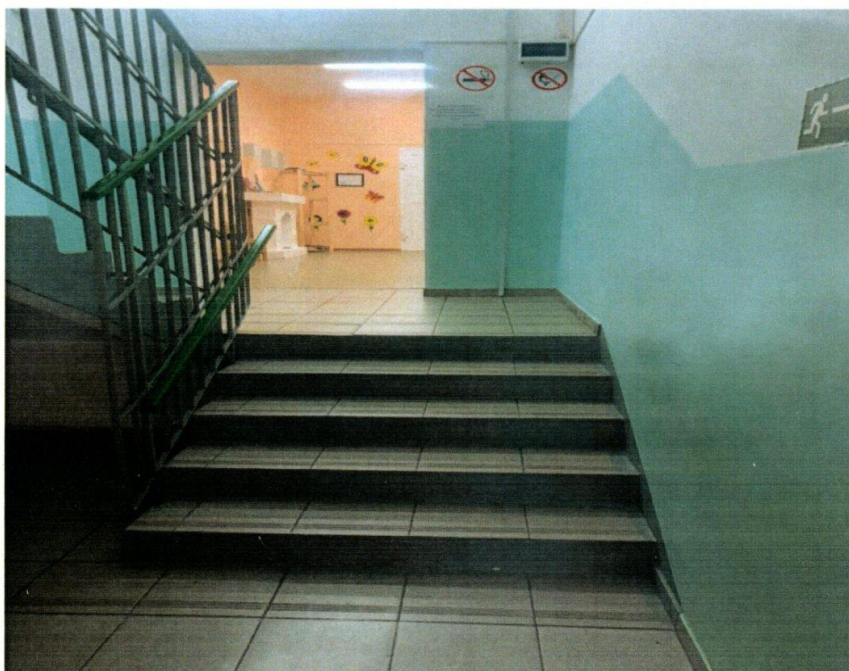


11 фото – Лестницы внутренние

№ 1



№ 2



12 фото – Двери внутренние

№ 1



№ 2



№ 3



№ 4

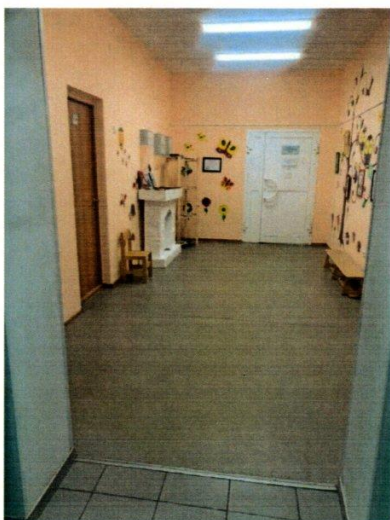


13 фото – Коридоры

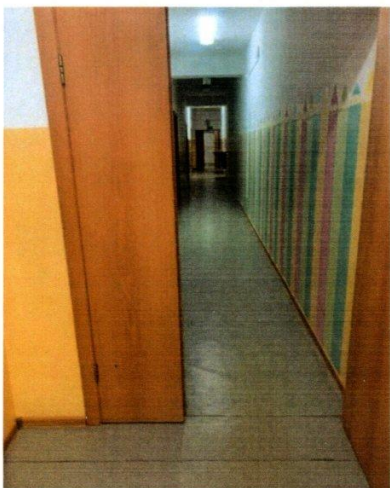
№ 1



№ 2



№ 3



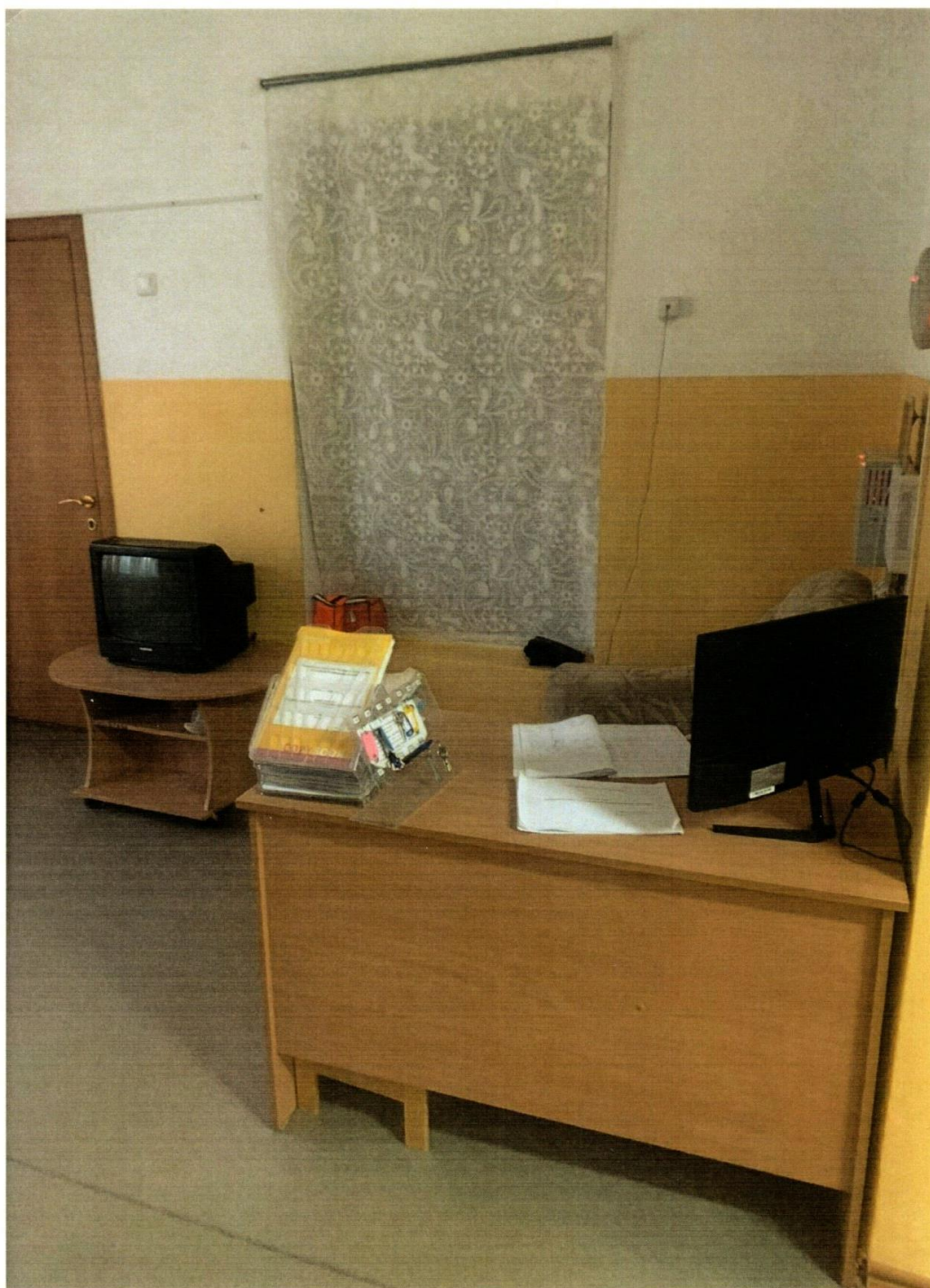
14 фото – Санитарно-гигиеническое помещение



15 фото – Зона обслуживания инвалидов



16 фото – Система информации и связи



17 фото – кабинетная форма обслуживания

